

Model:  
MINI-JJC35

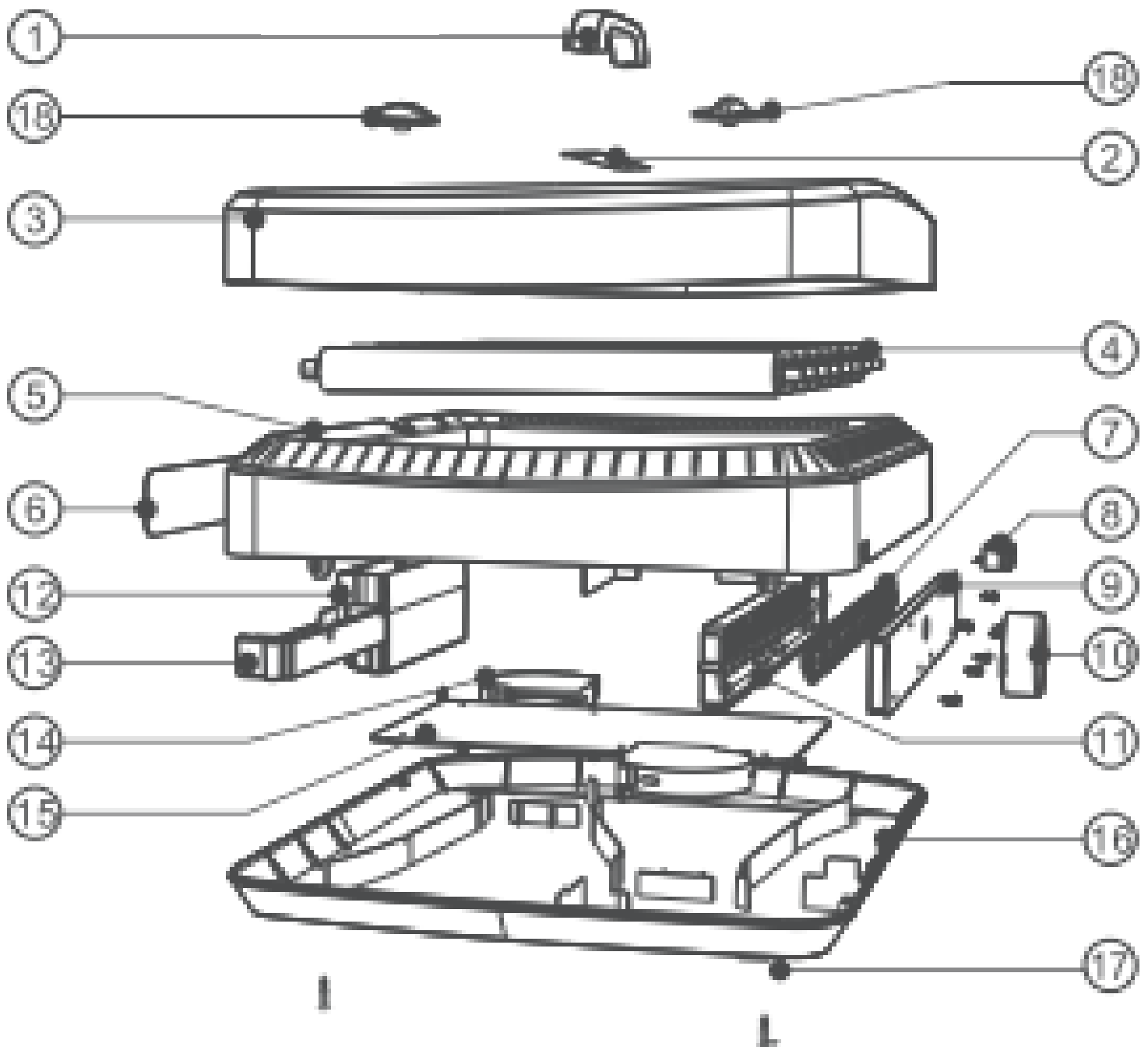
# BROEDMACHINE 35 EIERNEN

KIPPENLEVEN.NL  
*Handleiding Broedmachine*



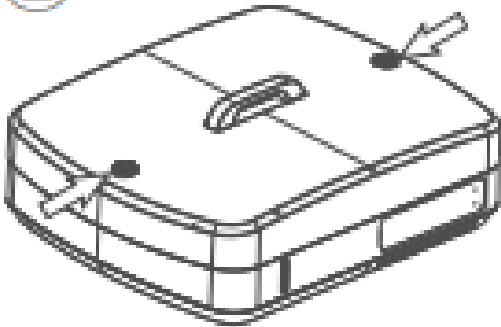
# OPBOUW BROEDMACHINE

- |   |                  |   |                |   |                 |
|---|------------------|---|----------------|---|-----------------|
| ① | Hendel           | ⑦ | Tandwiel       | ⑬ | PCB deksel      |
| ② | Label            | ⑧ | Voeding        | ⑭ | Turbo fan       |
| ③ | Deksel           | ⑨ | Tandwiel bak   | ⑮ | Verwarming      |
| ④ | Keersysteem      | ⑩ | Motor          | ⑯ | Frame           |
| ⑤ | Middelste frame  | ⑪ | Versnellingbak | ⑰ | Afwatering plug |
| ⑥ | Bedieningspaneel | ⑫ | Water tank     | ⑱ | ventilatie knop |



# BELANGRIJKE INFORMATIE

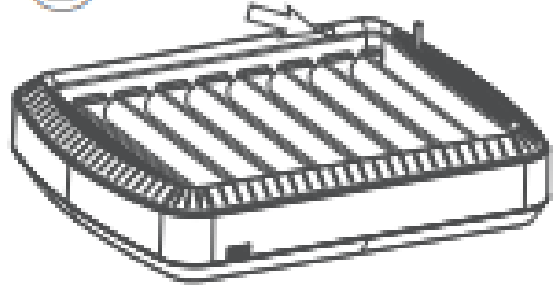
1



## Ontluchten

Pas de grijze ontluchtungsknop aan, wacht 2-3 uur totdat de vochtigheidswaarde stabiel is, sluit de ventilatieopening om de luchtvochtigheid te verhogen of open de ventilatieopening om de luchtvochtigheid te verlagen.

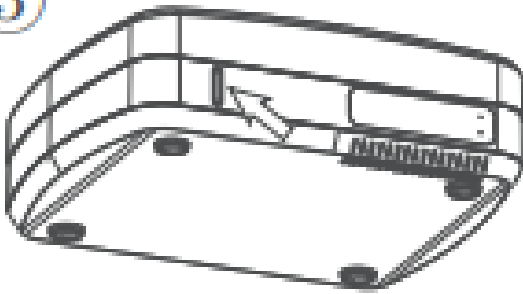
2



## Water toevoegen

Vergeet niet om water toe te voegen wanneer u de machine voor de eerste keer gebruikt, in de watertank past 300 ml water

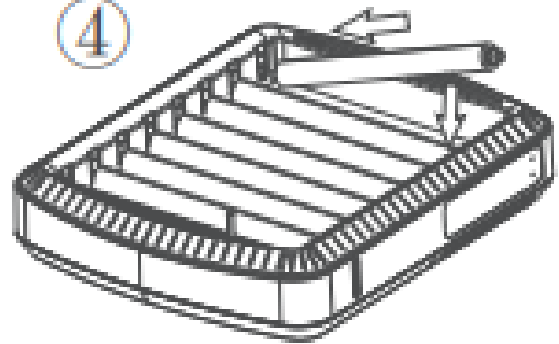
3



## Waterpeil

Het zal alarmeren wanneer er te weinig water in zit, en het tijd is om weer water toe te voegen.

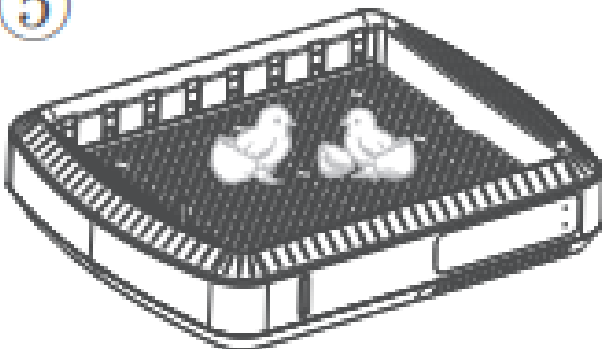
4



## Het eierrek plaatsen

Houd er rekening mee dat de twee uiteinden van het eierrek verschillende maten hebben.

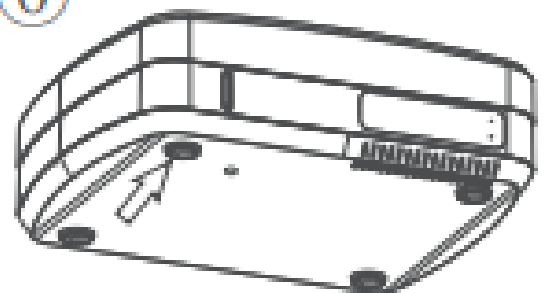
5



## Eieren komen uit

Verwijder het rol-eierrekje uit de broedmachine, plaats het rooster terug wanneer de eieren uit komen.

6

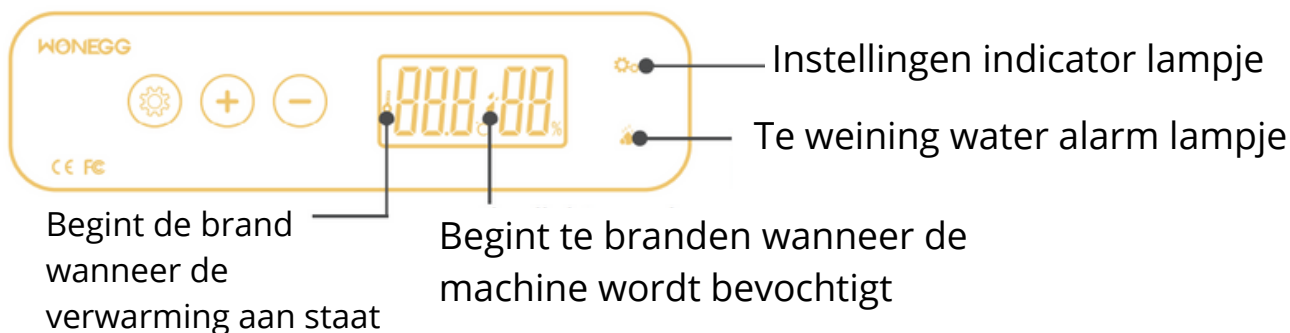


## Klaar met broeden

Trek de water plug eruit en laat het water eruit lopen, maak de machine schoon en droog voor de volgende keer broeden.

# INSTELLINGEN

## Bedieningspaneel



### Temperatuurinstelling

- Druk één keer op de knop (Tandwiel), druk vervolgens op de + of - knop om de gewenste temperatuur in te stellen, druk vervolgens op de knop (Tandwiel) om deze temperatuur op te slaan, (de fabrieksinstelling voor de temperatuur is 38°C)

### Luchtvochtigheid instellingen (AS)

- Druk lang op de knop (Tandwiel) gedurende 3 seconden, druk op de + of - knop totdat "AS" is geïllustreerd op het temperatuurweergavescherm, druk op de knop (Tandwiel) om AS te bevestigen, druk op de + of - knop om de gewenste vochtigheid in te stellen. (fabrieksinstelling is 45%)

## Professionele instellingen

Er wordt sterk afgeraden om deze instellingen aan te passen, als je geen idee hebt wat je doet. Door deze instellingen aan te passen kan er onnodig een alarm afgaan of de verkeerde temperatuur worden getoond!

### Temperatuur Alarm (AL, AH)

1. Alarm voor lage temperatuur instellen (AL): Houd de knop (Tandwiel) 3 seconden lang ingedrukt, druk op de knop + of - tot "AL" wordt weergegeven op het temperatuurscherm, druk op de knop (Tandwiel) om AL te bevestigen, druk op de knop + of - te lage temperatuur alarmwaarde in te stellen; (Fabrieksinstelling is 1°C)
2. Alarm voor hoge temperatuur instellen (AH): Houd de knop (Tandwiel) 3 seconden lang ingedrukt, druk op de knop + of - tot "AH" wordt weergegeven op het temperatuurscherm, druk op de knop (Tandwiel) om AH te bevestigen, druk op de knop + of - om te instellen wanneer de temperatuur te hoog is en je een alarm moet afgaan. (Fabrieksinstelling is 1°C)

# INSTELLINGEN

## **Kalibreren van temperatuursensor (CA)**

- Druk lang op de knop (Tandwiel) gedurende 3 seconden, druk op de knop + of - totdat de code "CA" wordt weergegeven op het temperatuurweergavescherm, druk op de knop (Tandwiel) om te bevestigen CA, druk op knop + of - om de juiste temperatuur in te stellen; (Fabrieksinstelling is 0.)

## **Hogere temperatuurlimiet (HS) instellen**

- Druk lang op de knop (Tandwiel) gedurende 3 seconden, druk op de knop + of - tot de code "HS" wordt weergegeven op het temperatuurweergavescherm, druk op de knop (Tandwiel) om te bevestigen de code HS, druk op de knop + of - om het juiste limietinstelbereik aan te passen; (Fabriekinstelling is 39,5°C)

## **Lager temperatuurlimiet (LS) instellen**

- Druk lang op de knop (Tandwiel) gedurende 3 seconden, druk op de knop + of - tot de code "LS" wordt weergegeven op het temperatuurweergavescherm, druk op de knop (SET) om de code LS te bevestigen, druk op de knop of om het juiste instelbereik van de limiet aan te passen; (Fabrieksinstelling is 30)

## **Broedmachine resetten**

- Broedmachine herstellen naar fabrieksinstellingen; druk + en - tegelijkertijd, doe dit totdat DI-geluid hoorbaar is en het 9-0 aftellen op het scherm is afgelopen.

## **Opmerkingen;**

1. Voeg elke dag water toe (afhankelijk van het klimaat en de hoeveelheid water in de broedmachine).
2. Open het deksel niet te vaak! (Anders is er kans dat er minder eieren uit komen)
3. Om eieren uit te boeden heb je bevruchte (broed)eieren nodig.
4. Er bevindt zich een aftapplug aan de onderkant van de broedmachine. Gooi deze niet weg.
5. Wanneer de eieren bijna uit komen, haal je de rolladen uit de broedmachine en plaats je het witte rooster in de broedmachine machine. Op dit rooster leg je de eieren.

# TIPS

## Tips om te broeden

1. Scan de QR code met de camera van uw telefoon
2. Volg ons broed stappenplan op kippenleven.nl (In dit stappenplan nemen wij je mee, met alle stappen op het gebied van broeden. Zodat je de broedmachine goed instelt en geen onnodige fouten maakt.)
3. Heeft u vragen over één van de stappen, laat dan gerust een reactie achter.
  - a. Zodat wij u weer op weg kunnen helpen.
4. Over een paar weken zijn de eieren uitgekomen en scharrelen de kuikens bij u in de tuin.

## Scan de QR-Code



## Schoonmaken naar gebruik

Maak de machine na gebruik tijdig schoon en laat deze aan de lucht drogen, om te voorkomen dat de elektronische componenten beschadigd raken door intern vocht van de machine

# FUNCTIES

## Schoonmaken

De broedmachine is makkelijk schoon te maken



## Watertank



## Automatisch keersysteem



## Automatisch klimaat klimaatbeheersing

